

1 - Configurações da nota fiscal

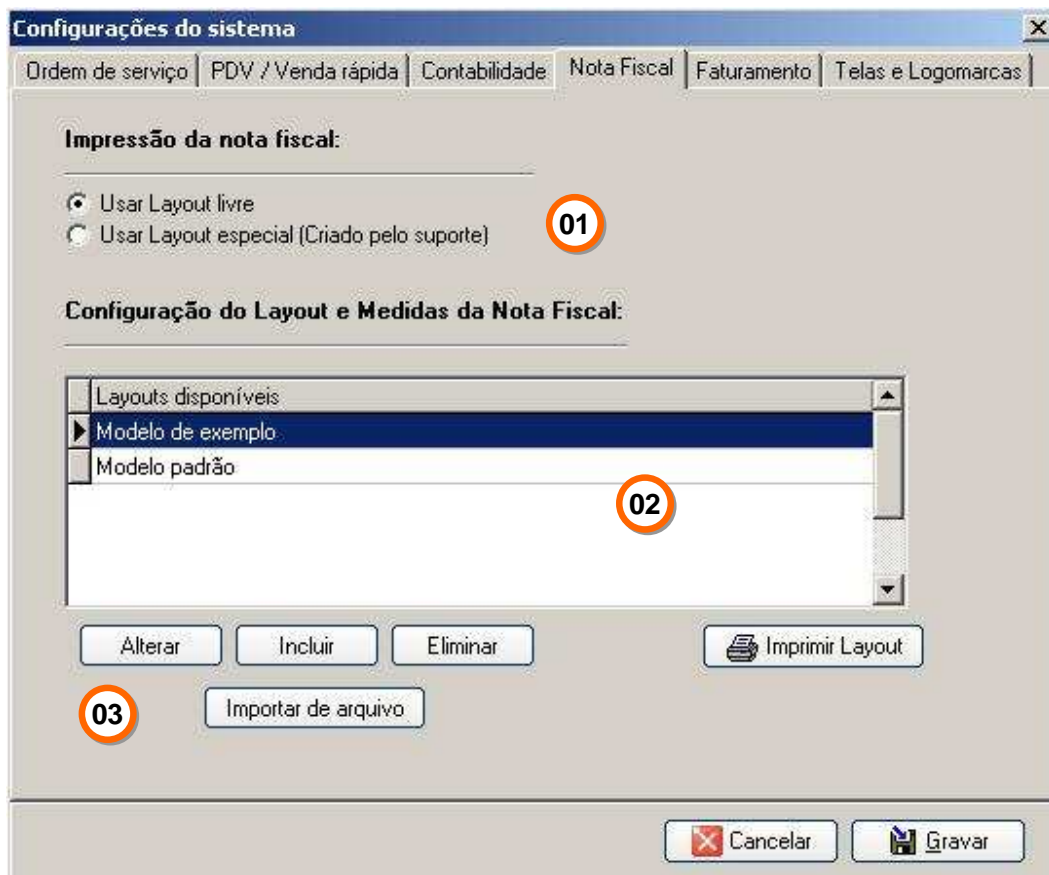


Figura 01

01 – Impressão da nota fiscal: Escolha o modo de impressão da nota fiscal.

Usar Layout Livre – Escolha esta opção caso você vá configurar sua nota fiscal.

Usar Layout Especial (Criado pelo suporte) – Escolha esta opção caso você tenha contratado o suporte da Sysmake.net para criar um layout especial para sua empresa. Apenas escolha esta opção se o suporte solicitar que você o faça.

02 – Grade de modelos / layouts disponíveis: Exibe todos os layouts e modelos de nota fiscal disponíveis.

03 – Botões de controle do layout

Alterar – Alterar informações do modelo escolhido na grade. (Veja tópico 2)

Incluir – Incluir um novo modelo de nota fiscal. (Veja tópico 2)

Eliminar – Eliminar o modelo escolhido na grade. (Veja tópico 2)

Importar de Arquivo – Importar as informações de layout para o modelo selecionado na grade. Esta opção apenas deve ser utilizada se você contratar o suporte da Sysmake.net para gerar o seu layout.

Imprimir Layout – Imprime um teste (conforme você pode ver na figura 02) com as medidas configuradas até agora no seu layout. Utilize esta opção num formulário apropriado para isto, geralmente ao contratar uma gráfica para imprimir seus formulários impressos, você irá ganhar algumas notas de teste.

2 – Medidas da nota fiscal

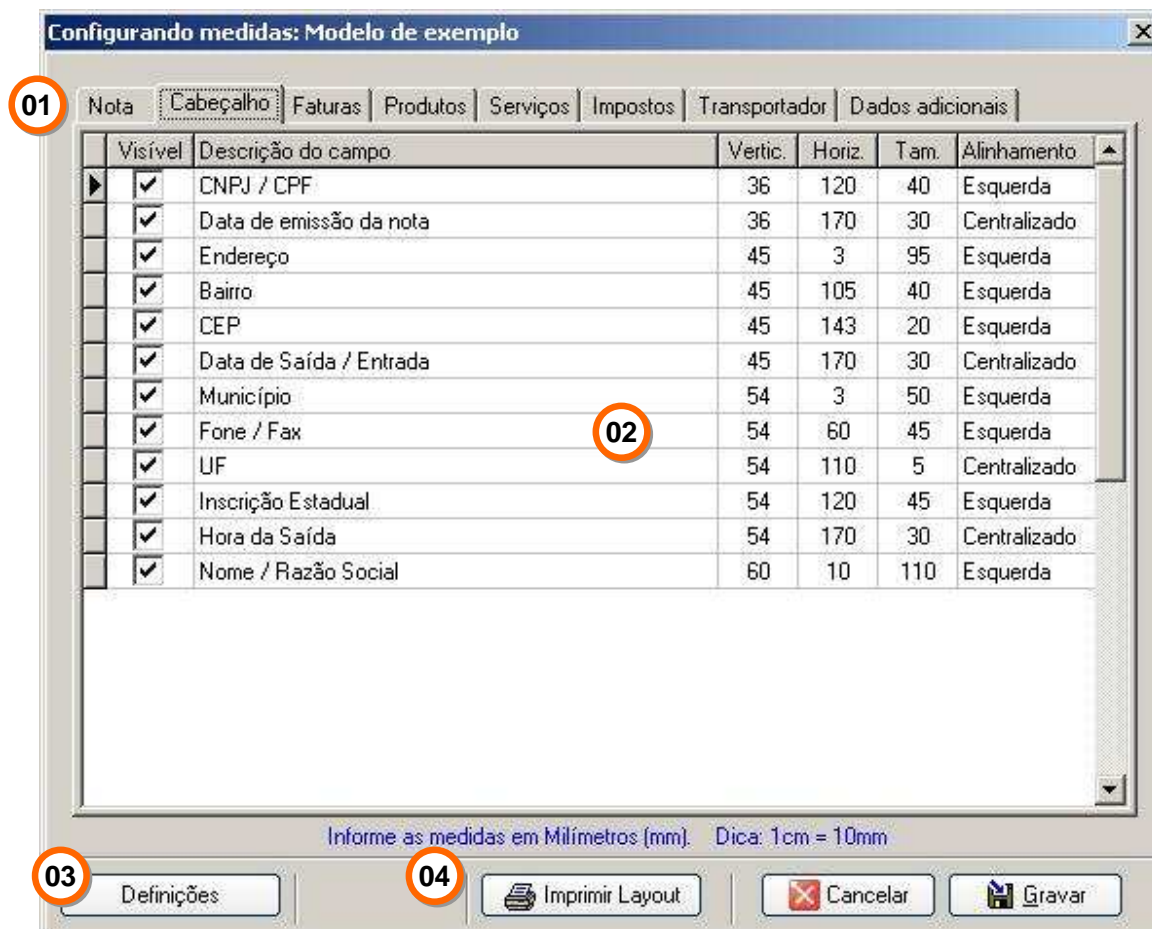


Figura 03 – Medidas da nota

01 – Página de Seções da nota fiscal

Para facilitar seu trabalho, dividimos todos os campos da nota em 8 seções distintas.

02 – Grade de medidas dos campos da nota

Visível – Desmarque esta caixa de seleção caso este campo não deva ser impresso na nota fiscal. Ao desenvolver o sistema, pensamos em desenvolvê-lo da forma mais genérica possível, então poderá ocorrer de existirem mais campos na grade do que você de fato tem na sua nota fiscal. Caso você não tenha um determinado campo em sua nota ou simplesmente não queira que ele seja impresso, desmarque esta caixa de seleção.

Descrição do campo: Descreve o campo da nota fiscal, para você se orientar. (não é possível você alterar a descrição de um campo)

Vertic.: Informe a medida vertical do campo, em milímetros, ou seja: a distância do topo da seção até o início do campo.

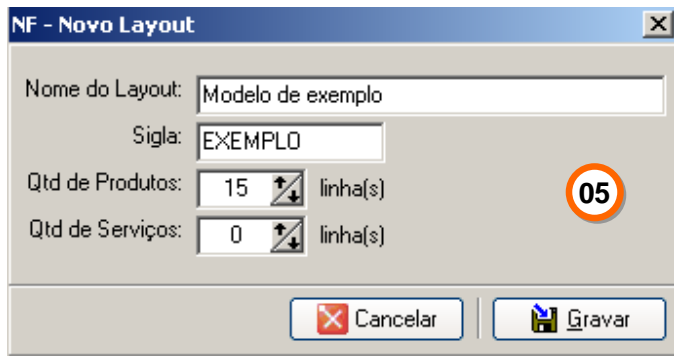
Horiz.: Informe a medida horizontal do campo, em milímetros, ou seja: a distância da borda esquerda do formulário, até o início do campo.

Tam.: Informe a medida da largura do campo, em milímetros.

03 – Definições

Exibe a tela abaixo, para que você informe as definições básicas do modelo de nota fiscal que você estiver configurando.

05 – Definições do layout



A janela 'NF - Novo Layout' contém os seguintes campos e controles:

- Nome do Layout: Modelo de exemplo
- Sigla: EXEMPLO
- Qtd de Produtos: 15 linha(s) (com setas de incremento/decremento)
- Qtd de Serviços: 0 linha(s) (com setas de incremento/decremento)
- Botões: Cancelar e Gravar

Figura 04

Nome: Informe um nome do layout, para seu controle

Sigla: Informe uma sigla para o layout. Esta sigla irá aparecer na tela da nota fiscal, e também na tela de geração da nota.

Qtd de Produtos: Informe quantos produtos (linhas) serão impressos na seção de produtos da sua nota fiscal.

Qtd. De Serviços: Informe quantas linhas de serviço serão impressos na seção de serviços de sua nota fiscal.

Importante: os campos de Qtd.de Produtos e Qtd.de Serviços, serão utilizados para cálculo da quantidade de notas que deverão ser impressas no momento de gerar a nota fiscal para um pedido por exemplo.

04 – Imprimir Layout

Imprime um teste (idêntico ao apresentado na figura 02)

Dicas:

- Para facilitar as medidas, você precisa utilizar uma régua com divisão de milímetros (régua comuns encontradas em qualquer papelaria).
- Disponibilizamos um gabarito de teste de impressão, e sugerimos que você imprima este gabarito em cima de uma de suas notas de teste.
- Acesse: Menu Principal | Faturamento | Notas Fiscais | Relatórios | 011.04.01.00 - Gabarito para configuração
- Lembre-se: Estas medidas são estáticas, ou seja elas não se modificarão a menos que você as altere. Portanto, somente terão o efeito correto se você SEMPRE posicionar a sua nota fiscal com a mesma margem esquerda e com o mesmo ponto de início. Para saber mais como manusear sua impressora para definir o ponto de início de impressão, também chamado de "Ponto zero", consulte o manual da sua impressora ou entre em contato com o fabricante.
- Caso você não disponha de formulários de teste, e seu contabilista sugeriu que você não utilize formulários sequenciais para teste, existe uma alternativa, que é a sobreposição de um formulário contínuo em branco em cima de uma nota fiscal em branco, ou seja, você irá imprimir na folha de papel em branco, e irá olhar contra a luz para ver se os campos estão alinhados. Esta forma é muito mais trabalhosa, mas não desperdiça seus formulários de nota fiscal.
- Ainda sobre formulários de teste: Economize estes formulários da seguinte forma: Ao imprimir, utilize uma única via por vez, dessa forma você multiplica por 4 ou 5 a quantidade de formulários disponíveis para teste.
- Você pode criar quantos layouts você precisar, ou seja, pode fazer 2, 3, 4, 5 modelos de layout de nota distintos, e no momento da criação da nota, o sistema irá solicitar qual o modelo que você deseja gerar para impressão livre ou de um determinado pedido.